

20. 44. 9. 167.

УКАЗАТЕЛЬ ЦЕРКОВНО-ИСТОРИЧЕСКОЙ ВЫСТАВКИ

ВЪ ОЗНАМЕНОВАНІЕ

300-ЛѢТІЯ ЦАРСТВОВАНІЯ ДОМА

РОМАНОВЫХЪ.



Т-во СКОРОПЕЧАТНИ А. А. ЛЕВЕНСОНЪ
МОСКВА, ТВЕРСКАЯ, ТРЕХПРУДНЫЙ ПЕР., СОВ. Д.

1913.

УКАЗАТЕЛЬ ЦЕРКОВНО-ИСТОРИЧЕСКОЙ ВЫСТАВКИ

ВЪ ОЗНАМЕНОВАНІЕ

300-ЛѢТІЯ ЦАРСТВОВАНІЯ ДОМА

РОМАНОВЫХЪ.



Т-во СКОРОПЕЧАТНИ А. А. ЛЕВЕНСОНЪ
МОСКВА, ТВЕРСКАЯ, ТРЕХПРУДНЫЙ ПЕР., СОВ. Д.

1913.



УКАЗАТЕЛЬ

ПЕРКОВНО-ИСТОРИЧЕСКОЙ

ВЫСТАВКИ

ВЪ САНКТО-ПЕТЕРБУРГѢ

300-ЛѢТНЮЮ ПЯТИСОЛЕТНЮЮ ДОЛЮ

РОССІИ



ПРОДАННОЕ А. А. ПЕРКОВНОЮ И Т. П. ПЕРКОВНОЮ
ВЪ САНКТО-ПЕТЕРБУРГѢ

1913





Царь и Великій Князь
Михаиль Феодоровичъ
всѣя Руси Самодержецъ.



Его Императорское Величество
Государь Императоръ
Николай Александровичъ
Самодержецъ Всероссійскій.

1613.

1913.



Его Императорское Высочество
Государь Наслѣдникъ Цесаревичъ и
Великій Князь
Алексѣй Николаевичъ,

ПРЕДИСЛОВІЕ.

Съ благословенія Святѣйшаго Синода и нашего Первосвященителя, Московская Церковная Юбилейная Комиссія, въ ознаменованіе трехсотлѣтія благополучно Царствующаго Дома Романовыхъ, въ знаменательный день восшествія на Всероссійскій Престоль Ихъ Родоначальника—Великаго Государя Царя Михаила Ѳеодоровича, всея Россіи Самодержца, 14-го марта 1913 года, открыла въ Митрополичьихъ келліяхъ Чудова монастыря собраніе церковно-историческихъ памятниковъ царскаго періода этой Династіи.

Памятники эти являются свидѣтельствомъ прежде всего глубоко-православнаго благочестія нашихъ Государей и ихъ великаго усердія къ нашей матери-церкви, а затѣмъ выраженіемъ живого союза государства и церкви,—престола и алтаря и, наконецъ, представляютъ богатѣйшій матеріаль для историко-археологической характеристики перваго вѣка Романовскаго періода Русской Исторіи.

Собраны они изъ соборовъ, монастырей, храмовъ и ризницъ Москвы и ея епархіи и относятся къ тому времени, когда Москва еще не утратила своего значенія, какъ Царствующаго града, въ смыслѣ постоянного мѣстопробыванія нашихъ Государей, а также изъ нѣкоторыхъ Московскихъ древне-хранилищъ: Оружейной Палаты, Музеевъ и Архивовъ.

Памятники эти главнымъ образомъ являются собственными вкладами въ храмы Царей, Царицъ, Царевичей и Царевенъ. Нѣкоторые же изъ нихъ представляютъ ихъ собственноручную работу. Лишь немногіе не-царскаго происхожденія и взяты для характеристики того или другого царствованія.

Свидѣтели давно минувшихъ временъ, они представляютъ, по большей части, церковные сосуды, изъ которыхъ причащались Государи или ихъ современники, Евангелія и Служебники, по коимъ совершалось въ то время

Богослуженіе; кресты, къ которымъ они прикладывались, иконы и плащаницы, предъ которыми они молились, а также и другія принадлежности церковнаго Богослуженія, какъ напр., облаченія. Къ этимъ первостепеннымъ памятникамъ присоединены портреты, письменность и печать того времени, въ видѣ рукописей и старопечатныхъ книгъ, грамотъ и тому подобнаго.

Небольшое помѣщеніе выставки дало мѣсто лишь немногимъ принадлежностямъ быта того времени, какъ, напр., одеждамъ, домашней утвари и проч. Памятники распределены послѣдовательно по Царствованіямъ Царей: Михаила Ѳеодоровича, Алексѣя Михайловича, Ѳеодора Алексѣевича, Петра и Іоанна Алексѣевичей.

Но пришлось взять на выставку немногіе предметы, принадлежавшіе также историческимъ лицамъ, кои положили Царю Михаилу Ѳеодоровичу путь къ Царскому Престолу, какъ, напр., его бабки—царицы Анастасіи Романовны, его дѣда—боярина Никиты Романовича Юрьева, и нѣкоторыхъ другихъ историческихъ дѣятелей, ратовавшихъ за призваніе на царство Русскаго, по вѣрѣ и крови, лица, какъ патріархъ Гермогенъ, Преподобный Діонисій и другіе.

Переходъ государственнаго средоточія изъ Москвы въ Сѣверную столицу полагаетъ предѣлъ нашему собранію памятниковъ, въ виду открытія въ Петербургѣ Романовской выставки различныхъ предметовъ за императорскій періодъ нашей исторіи.

Но, въ виду того, что Царственные Особы Дома Романовыхъ продолжали и въ это время являютъ въ Московскихъ храмахъ свое наслѣдственное благочестіе драгоценными вкладами въ нихъ, присоединены къ памятникамъ Царскаго періода Дома Романовыхъ немногіе, впрочемъ, предметы послѣдующаго времени, до нынѣшняго благополучнаго царствованія включительно.

Такъ, выставка наша завершается драгоценными облаченіями, кои пожертвовала въ Чудовъ монастырь Ея Величество Государыня Императрица Александра Ѳеодоровна, по случаю рожденія Государя Наслѣдника Цесаревича Алексія Николаевича, коему наречено имя Всероссійскаго Святителя Алексія, почивающаго въ этомъ основанномъ имъ монастырѣ.

ПАЛАТА А

Царя Михаила Ѳеодоровича.

Стѣны. Стѣва направо.

1. Икона Ѳеодоровскія Божія Матери, длина 15 вершковъ, ширина 11 вершковъ; на ней двойной вѣнецъ и окладъ серебряные, вызолоченные, чеканные; по сторонамъ и внизу 4 накладныхъ клейма. Убрусъ и оплечья унизаны жемчугомъ, вверху убруса—запона съ драгоценными камнями. На оплечья запона серебряная, вызолоченная. Въ рѣзномъ золоченомъ кіотѣ. Списокъ съ иконы, которою былъ благословленъ на царство Михаилъ Ѳеодоровичъ. **Новоспасскаго монастыря.**

2. Икона Умиленія Божіей Матери. Въ серебряномъ окладѣ, на ней двойной вѣнецъ. «Принесена» въ усыпальницу «пресвѣтлыхъ предковъ государя, предъ, гробомъ Великой старицы Марѣы Іоанновны», матери Царя Михаила Ѳеодоровича. **Новоспасскаго монастыря.**

3. Икона Знаменія Божіей Матери, родовая дома Романовыхъ, шита золотомъ и шелками собственноручно дочерью царя Михаила Ѳеодоровича царевною Татіаною Михайловною. **Знаменскаго монастыря.**

4. Портретъ царя Михаила Ѳеодоровича, писанный масляными красками, въ рамѣ. **Воскресенскаго монастыря.**

5. Покровъ съ гроба царевны Пелагеи Михайловны, вкладъ 1629 г. ея августѣйшаго отца, царя Михаила Ѳеодоровича. **Вознесенскаго монастыря.**

6. Портретъ патріарха Гермогена, принявшаго мученичeskій вѣнецъ въ Смутное время за защиту отечества. Копія съ подлинника XVII вѣка. **Епархіальнаго дома.**

7. Портретъ другого защитника вѣры и отечества до воцаренія дома Романовыхъ, архимандрита Троице-Сергіева монастыря Преподобнаго Діонисія. Писанъ масляными красками. **Троице-Сергіевой лавры.**
8. Покровъ на мощи Преп. Сергія съ вышитымъ по фіолетовой камкѣ шелками изображеніемъ Преподобнаго во весь ростъ. Даръ царя Михаила Ѳеодоровича и Свят. Патріарха Филарета Никитича 1633 г. **Троице-Сергіевой Лавры.**
9. Покровъ на гробницу боярина Ивана Никитича Романова, послѣдняго представителя знаменитаго боярскаго рода, родного дяди Царя Михаила Ѳеодоровича. **Новоспасскаго монастыря.**
10. Покровъ на гробницу Великой княгини Евдокіи, въ иночествѣ Евфросиніи, супруги Дмитрія Ивановича Донскаго. Вкладъ 1637 г. Царя Михаила Ѳеодоровича. **Вознесенскаго монастыря.**
11. Покровъ на гробницу второй супруги Царя Михаила Ѳеодоровича Евдокіи Лукіановны, урожденной Стрѣшневой—1646 г. **Вознесенскаго монастыря.**
12. Покровъ на гробницу царицы Маріи Ѳеодоровны, въ инокиняхъ Марфы матери Царевича Дмитрія. Вкладъ Царя Михаила Ѳеодоровича. **Вознесенскаго монастыря.**
13. Портретъ Великія старицы Марѣы Іоанновны, урожденной Шестовой, матери царя Михаила Ѳеодоровича. **Москов. Оружейной Палаты.**
14. Портретъ Патріарха Филарета Никитича. **Моск. Оружейной Палаты.**
15. Портретъ царя Михаила Ѳеодоровича въ молодомъ возрастѣ. **Моск. Оружейной Палаты.**
16. Портретъ поясной Патріарха Филарета Никитича, писанный масляными красками. **Патріаршей библіотеки.**
17. Портретъ царя Михаила Ѳеодоровича, писанный масляными красками. **Саввино-Сторожевскаго монастыря.**

18. Жалованная грамота царя Михаила Ѳеодоровича Артемью Нечаеву за службу 1620 г., за красною государственною печатью. **Владычне-Серпуховскаго монастыря.**
19. Жалованная грамота его же Максиму Алфимову за службу. **Того же монастыря.**
20. Жал. грам. Царя Михаила Ѳеодоровича Владычне-Серпуховскому монастырю 1634 г. на владѣніе селомъ Селиверстовымъ. **Того же монастыря.**
21. Жалов. грамота царя Михаила Ѳеодоровича 1619 г. Михаилу Дурову 1620 г. за его службу. **Владычне-Серпуховскаго монастыря.**
22. Жалованная грамота, одна изъ первыхъ въ г. Москвѣ, новоизбраннаго царя Михаила Ѳеодоровича 2 октября 7122 г. (1613) Семену Стопкину за его службу, за царскою красною вислою печатью. **Владычне-Серпуховскаго монастыря.**
23. Ставленная грамота Патріарха Филарета Никитича съ его **собственноручною** подписью внизу, игумену Тихону въ Новоспасскій монастырь 1630 г. **Владычне-Серпуховскаго монастыря.**
24. Жалованная грамота царя Михаила Ѳеодоровича Максиму Жеребцову за его службу 1620 г. **Владычне-Серпуховскаго монастыря.**
25. Покровъ на мощи Преподобнаго Сергія, съ вышитымъ по темно-гвоздичному атласу изображеніемъ креста съ вѣнкомъ. Вкладъ царя Іоанна Васильевича и супруги его, бабки царя Михаила Ѳеодоровича, царицы Анастасіи Романовны 1557 года. **Троице-Сергіевой Лавры.**
26. Покровъ на гробницу царевны Марѣы Михайловны. Вкладъ ея августѣйшаго родителя 1633 г. **Вознесенскаго монастыря.**
27. Покровъ на гробницу царевны Евдокіи Михайловны. Вкладъ ея родителя 1637 г. **Вознесенскаго монастыря.**

28. Покровъ на гробницу царевны Евдокіи Михайловны. Вкладъ ея родителя. **Вознесенскаго монастыря.**

29. Покровъ на гробницу дочери царя Михаила Ѳеодоровича царевны Софіи Михайловны. Вкладъ ея августѣйшаго родителя 1636 г. **Вознесенскаго монастыря.**

ВИТРИНА А (деревянная).

30. Панагія патріарха Филарета Никитича золотая, крестомъ, съ выгравированнымъ изображеніемъ Знаменія П. Б. Украшена драгоцѣнными камнями. **Патріаршей Ризницы.**

31. Панагія патр. Филарета; на яшмѣ вырѣзанъ образъ Знаменія Пр. Богородицы. **Патріаршей Ризницы.**

32. Парамандъ патр. Филарета, четырехугольный платъ, возлагаемый на монаха при постригѣ, для всегдашняго ношенія; въ древности дѣлался изъ кожи, въ знакъ умерщвленія мірскихъ привязанностей; употреблялся иногда при богослуженіи, какъ свящ. принадлежность. **Патріаршей Ризницы.**

ВИТРИНА Б.

33. Жалованная грамота царя Михаила Ѳеодоровича Владычье-Серпуховскому монастырю 1634 г. за красною восковою печатью. **Означеннаго монастыря.**

34. Несудимая грамота патріарха Филарета Никитича, за собственноручною его подписью, 1629 г., Іосифову Волоколамскому монастырю, за красною вислою восковою патріаршею печатью съ благословляющею рукою. **Владычье-Серпуховскаго монастыря.**

ВИТРИНА В.

Церковныя книги, напечатанныя при царѣ Михаилѣ Ѳеодоровичѣ въ Москвѣ на Государевомъ Печатномъ Дворѣ.

35. Служебникъ. Москва. 1616 г.

36. Октоихъ. Москва. 1616 г.

37. Минея служебная. Сентябрь. Москва. 1619 г.

38. Апостоль. Москва. 1623 г.

39. Уставъ. Москва. 1633 г.

40. Житіе Св. Николая Мирликійскаго. Москва. 1640 г.
Московской Синодальной Типографіи.

ВИТРИНА Г.

41—44. Жалов. грамота царя Михаила Ѳеодоровича Вознесенскому дѣвичьему монастырю на вотчины 1638 г., съ орнаментомъ-буквою. **Вознесенскаго монастыря.**

45. Другія грамоты и выпись Вознесенскому монастырю на ихъ дворовое земельное мѣсто въ Москвѣ и за городомъ. **Того же монастыря.**

ВИТРИНА Д (высокая, вертикальная).

46. Саккосъ патр. Филарета, греч. работы; матерія—плотный турецкій бархатъ по золотому полю, съ петельчатыми репьями; привезенъ изъ Константинополя въ 1631 году. **Патріаршей Ризницы.**

47. Посохъ патріарха Филарета, чинаровый, украшенъ драгоценными камнями, какъ и его рукоятъе.

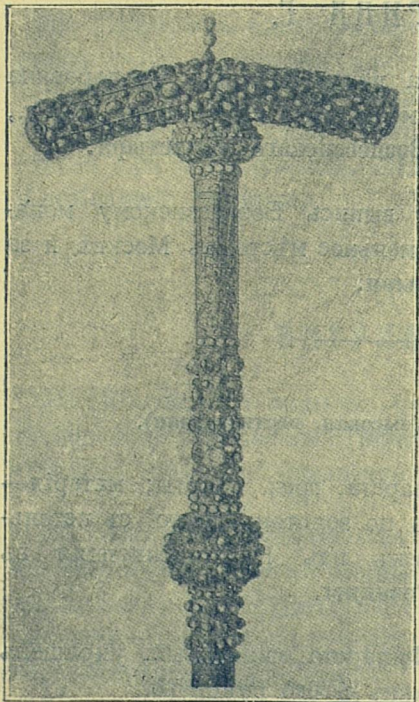
48. Посохъ патр. Филарета, деревянный, обложенъ чеканнымъ серебромъ, 1622 года.

49. Посохъ деревянный, на возглавіи изъ «рыбьей кости» надпись: «Филаретъ п. московскій и всея Россіи»; на 4 яблокахъ надписи: «1693 года построилъ Адріанъ п. все-россійскій»; по верхнему яблоку: «правленія» (т.-е. жезль), на второмъ: «наказанія»; на третьемъ: «утвержденія»; на четвертомъ: «казненія». **Всѣ 3 посоха Патріаршей Ризницы.**

50. Клубукъ патріарха Филарета, на ряснахъ или воскриліяхъ помѣщены по 4 золотыхъ дробницы съ изображеніями на нихъ чернью святыхъ. Изображеніе херувима и обнизъ—жемчужныя. **Патріаршей Ризницы.**

ВИТРИНА Е (низкая, вертикальная же).

51. Кубокъ кокосовый въ серебряно-вызолоченной оправѣ — «нѣмецкаго дѣла» патріарха Филарета Никитича. **Патріаршей Ризницы.**



52. Братины три патріарха Филарета Никитича, серебряныя вызолоченныя (сосуды круглой формы, заздравныя чаши). **Патріаршей Ризницы.**

53. Чарка царя Михаила Ѳеодоровича (не особенно глубокій круглый сосудецъ съ небольшою рукоятію). **Патріаршей Ризницы.**

54. Ложка сердоликовая, бывшая въ домашнемъ употребленіи въ домѣ боярина Никиты Романовича 1582 г. **Троице-Сергіевой Лавры.**

Посохъ патріарха Филарета Никитича чинаровый, № 4446.

55. Карманные серебряные патриаршие часы; на передней сторонѣ вырѣзаны патриаршая печать съ благословляющей рукой и буквы: «Ч. П. Ф.» (Часы патр. Филарета). Патриаршей Ризницы.

56. Очки круглые большіе хрустальные патриарха Филарета Никитича. Московской Патриаршей Ризницы.

57. Столовая книга Патриарха Филарета Никитича 1624 г., въ четверть листа, на 761 листѣ, въ кожаномъ старинномъ переплетѣ. Записи кушаньямъ, подававшимся къ его столу.

Вотъ, выписка одной изъ статей этой книги:

«Въ понедѣльникъ пятая недѣли Великаго поста у Святѣйшаго патриарха Филарета Никитича Московскаго и вся Русіи кушенье было въ дѣревянныхъ хоромехъ; ѣствы подавали вареніе съ масломъ, капуста пареная съ орѣховымъ масломъ, грибки цѣлики безъ масла, грибки тяповые съ масломъ, горошекъ хлѣбанецъ, лапша гороховая» (листъ 410).



Клобукъ патриарха Филарета Никитича № 50.

Москов. Архива Мин. Юстиціи.

ВИТРИНА Ж (металлическая).

58. Ладанница золотая, обнизанная кругомъ жемчугомъ и драгоценными камнями. Даръ царя Михаила Феодоровича. Вознесенскаго монастыря.

59. Кадило золотое; даръ царя Михаила Ѳеодоровича. Вознесенскаго монастыря.

60. Поручи патріарха Филарета Никитича, подаренныя 1619 г. при его поставленіи Іерусалимскимъ патріархомъ Ѳеофаномъ. На нихъ вышито Благовѣщеніе. Патріаршей Ризницы.

61. Сребро-позлащенная ладанница чеканная царя Михаила Ѳеодоровича, съ шатровой крышкой; даръ 1632 года. Патріаршей Ризницы.

62. Евангеліе (большого формата), писанное на александрійской бумагѣ, украшенное золотыми и цвѣтными заставками и изображеніями Евангелистовъ; въ драгоценномъ золотомъ окладѣ, украшенномъ крупными изумрудами и сапфирами. Вкладъ царя Михаила Ѳеодоровича и свят. патріарха Филарета Никитича. Троице-Сергіевой Лавры.

63. Водосвятная чаша, серебряная, вѣсу 28 ф. 89 зол., даръ царя Михаила Ѳеодоровича. Успенскаго собора.

64. Кадило, въ видѣ храма, золотое, украшенное драгоценными камнями. Даръ царя Михаила Ѳеодоровича. Троице-Сергіевой Лавры.

65. Сосуды серебряные, частію позлащенные, гладкіе. Даръ царя Михаила Ѳеодоровича и патріарха Филарета Никитича 1626 г. Троице-Сергіевой Лавры.

66. Кацея, или старинная кадильница патр. Филарета Никитича, въ видѣ сплюснутаго шара; наверху прорѣзь, рукоятіе длинное. Патріаршей Ризницы.

67. Чаша водосвятная, большая, серебряная гладкая, на поддонкѣ; внутри клеймо съ восьмиконечнымъ крестомъ и изображеніе града Іерусалима. Пожертвована 6 янв. 7142 г. (1634 г.) по повелѣнію царя Михаила Ѳеодоровича и по благословенію святѣйшаго патріарха Филарета Никитича. Новоспасскаго монастыря.

68. Евангеліе Филарета Никитича, называемое его «железнымъ» 7136 г. (1627—28). На 17 страницъ напечатано имя Іисусъ несокращенно. **Знаменскаго монастыря.**

69. Евангеліе, писанное на александрійской бумагѣ, въ золотомъ, съ алмазами, окладѣ. Даръ 1634 г. боярина Никиты Ивановича Романова. **Троице-Сергіевой Лавры.**

70. Потиръ, дискосъ безъ поддона, лжица и три блюда, серебряные, вызолоченные—вкладъ въ 1638 года царя Михаила Ѳеодоровича. **Покровскаго собора.**

71. Лампада,—бывшая ранѣе висячею,—царя Михаила Ѳеодоровича 1623 года. Въ нее наливался воскъ и вправлялось нѣсколько свѣтилень. **Московской Патріаршей Ризницы.**

72. Потиръ, пожалованный царемъ Михаиломъ Ѳеодоровичемъ и свят. патріархомъ Филаретомъ въ 1628 году, а также серебряные вызолоченные сосуды. **Можайскаго Лужецкаго монастыря.**

73. Крестъ «благословящій» на престольный, четырехконечный, изъ пальмоваго дерева, рѣзной, съ ручкой, на немъ рѣзныя изображенія праздниковъ; обложенъ серебромъ и позлащенъ, унизанъ жемчугомъ. Пожертвованъ патр. Филаретомъ Никитичемъ. **Новоспасскаго монастыря.**

74. Крестъ предносный патріарха Филарета Никитича, деревянный рѣзной, тонкой греческой работы. **Серпуховскаго Высоцкаго монастыря.**

75. Ковчегъ для Ризы Господней. **Патріаршей Ризницы.**

76. Евангеліе небольшое, въ четверть листа, въ переплетѣ, съ старинной верхней чеканной крышкой. Вкладъ царя Михаила Ѳеодоровича въ одинъ изъ приходскихъ храмовъ г. Москвы. **Церкви Св. Николая, на Щепяхъ.**

77. Серебряная вызолоченная братина, отдѣланная снаружи въ видѣ чешуи. Была поставлена въ надгробіи ца-

ревны Евдокіи Михайловны, по повелѣнію родителя ея, царя Михаила Ѳеодоровича въ 1637 году. Въсу 1 ф. 15 зол. **Вознесенскаго мон.**

78. Кувшинчикъ небольшой серебряный вызолоченный съ крышкою—Патріарха Филарета Никитича. **Патріаршей Ризницы.**

ВИТРИНА 3 (металлическая).

79. Крестъ напрестольный серебряный вызолоченный, даръ царя Михаила Ѳеодоровича и его отца патріарха Филарета Никитича 1626 г. **Николо-Угрѣшскаго монастыря.**

80. Серебряный вызолоченный напрестольный крестъ, обнизанъ жемчугомъ, положенъ царемъ Михаиломъ Ѳеодоровичемъ и патріархомъ Филаретомъ Никитичемъ въ 1623 году. **Покровскаго собора.**

81. Ковчегъ съ антиминсомъ, освященнымъ въ 1818 г. при царѣ Михаилѣ Ѳеодоровичѣ и **Митрополитѣ Ростовскомъ Филаретѣ. Церкви села Загарья, Богородскаго уѣзда.**

82. Серебряный вызолоченный крестъ, вкладъ 1626 года царя Михаила Ѳеодоровича и патріарха Филарета Никитича въ соборную церковь Свят. благов. кн. Михаила Черниговскаго и боярина его Ѳеодора. **Покровскаго собора.**

83. Крестъ воздвизальный осьмиконечный, серебряный, позолоченный. На передней сторонѣ его литыя изображенія: Распятіе Иисуса Христа, при немъ Іоаннъ Богословъ съ Мүроносицами, вверху херувимы, въ подножіи образъ Препод. Никита Мидикійскаго *). Крестъ украшенъ

*) Ангель хранитель свекра Марѣи Іоанновны, боярина Никиты Романовича Юрѣва.

жемчугомъ и 9 драгоцѣнными камнями. На рукоятіи на передней сторонѣ надпись: «Божіею милостію, повелѣніемъ великія государыни Марѣы Ивановны, здѣланъ сій крестъ въ церковь Знаменія Пресвятой Богородицы, что у государева двора старово въ лѣто 7131 году» (1622—1623). **Знаменскаго монастыря.**

84. Икона въ старинномъ драгоцѣнномъ складнѣ «Взыграніе Младенца», моленная царицы Анастасіи Романовны, даръ ея супруга царя Ивана Васильевича. **Симонова монастыря.**

85. Напрестольный, восьмиконечный крестъ, золотой богато украшенный жемчугомъ и драгоцѣнными камнями. Вкладъ царя Михаила Ѳеодоровича, въ 1637 году, «въ вѣчную память царевны Ссфіи Михайловны». **Вознесенскаго монастыря.**

86. Напрестольный крестъ золотой, украшенный жемчугомъ и драгоцѣнными камнями. Даръ дочери царя Михаила Ѳеодоровича Ирины Михайловны. **Симонова монастыря.**

87. Крестъ, золотой, украшенный жемчугомъ, напрестольный, пожертвованный, какъ указано въ надписи, царемъ Михаиломъ Ѳеодоровичемъ и отцомъ его патріархомъ Филаретомъ Никитичемъ въ 1623 г. въ Гостунскій соборъ. **Успенскаго собора.**

88. Напрестольный, восьмиконечный золотой крестъ, богато украшенный жемчугомъ и драгоцѣнными камнями. Пожертвованіе царя Михаила Ѳеодоровича въ 1631 году. **Вознесенскаго монастыря.**

89. Кувшинъ большой фигурный патріарха Филарета Никитича. **Патріаршей Ризницы.**

90. Миса царя Михаила Ѳеодоровича. **Патріаршей Ризницы.**

91. Лампада-подсвѣчникъ патр. Филарета 1621 г., вѣсу 6 ф. 66 зол. **Патріаршей Ризницы.**

ВИТРИНА И.

92. Два покова-воздуха, даръ государыни царицы и великія княгини Евдокіи Лукіановны, урожденной Стрѣшневой, второй супруги царя Михаила Ѳеодоровича. **Знаменскаго монастыря.**

ВИТРИНА І.

93. Рукопись собственноручная свят. патріарха Гермогена, написанная полууставомъ, приближающимся къ скорописи: «Сказаніе о явленіи Казанской иконы Богоматери». **Московской Патріаршей библіотеки.**

94. Служебникъ патріарха Іова, служившій и послѣдующимъ патріархамъ. **Патріаршей библіотеки.**

95. Рукопись патріарха Филарета Никитича о поставленіи русскихъ государей на царство. **Патріаршей библіотеки.**

96. Евангеліе 1537 г., рукопись уставомъ, служившее основаніемъ при патріархѣ Филаретѣ Никитичѣ для исправленія богослужебныхъ книгъ. **Патріаршей библіотеки.**

97. Синодикъ царевны Татіаны Михайловны, съ миниатюрными лицевыми изображеніями родословнаго древа русскихъ Государей ея собственной работы въ $\frac{1}{4}$ листа, писанъ на бумагѣ уставомъ. **Патріаршей библіотеки.**

ВИТРИНА К (металлическая).

98. Покровъ малиноваго бархата съ дробницами на гробницу царицы Анастасіи Романовны. Вкладъ царя Михаила Ѳеодоровича 1632 г. **Вознесенскаго монастыря.**

99. Покровъ на гробницу Василія Блаженнаго. Вкладъ дѣда Михаила Ѳеодоровича, царя Ѳеодора Ивановича (сына царицы Анастасіи Романовны). Украшенъ жемчугомъ, а вѣнецъ—драгоцѣнными камнями. **Покровскаго собора.**

ВИТРИНА Л (металлическая).

100. Риза золотнаго алтабаса*), съ золотными коронами и разводами, краснымъ шелкомъ по золотой землѣ. Оплечье богато низано по черному бархату жемчугомъ, съ изумрудами и алмазами. Крестъ и звѣзда изъ жемчуга, украшены драгоцѣнными камнями. При ней, съ драгоцѣнными же украшеніями: 1) епатрахиль, 2) набедренникъ съ изображеніемъ херувимовъ, 3) палица, 4) поручи, 5) поясъ. Вкладъ царя Михаила Ѳеодоровича. **Новоспасскаго монастыря.**

101. Стихарь діаконскій, золотой парчи съ золотыми разводами. Оплечье и зарукавья низаны жемчугомъ по черному бархату, украшены золотыми съ алмазами запонами. Подложенъ зеленымъ атласомъ. Къ нему орарь чернаго бархата, унизанъ жемчугомъ, украшенъ запонами съ алмазами и др. драгоцѣнными камнями. Вкладъ царя Михаила Ѳеодоровича. **Новоспасскаго монастыря.**

*) Персицкая парча.

ПАЛАТА Б

Царя Алексѣя Михайловича.

По стѣнамъ слѣва направо.

1. Поясной портретъ царя Алексія Михайловича, **Воскресенскаго монастыря.**

2. Покровъ на гробницу Преп. Саввы. На немъ вышитъ образъ этого Святого, а надъ главой образъ Св. Троицы; вѣнецъ у Преподобнаго унизанъ жемчугомъ и украшенъ разноцвѣтными камнями. Надпись: «Повелѣніемъ царя Алексія Михайловича начать сей покровъ дѣлатися въ лѣто 7156 (1647) ноября въ 17 день по отцѣ своемъ царѣ... Михаилѣ Ѳеодоровичѣ и по своей государынѣ матери царичѣ Евдокіи Лукіановнѣ. Совершенъ же 7157 г. (1648) ноября въ 30 день». **Саввино-Сторожевскаго монастыря.**

3. Икона Иверскія Божія Матери съ чудесами. Изъ бывшей келліи царевны Софіи Алексѣевны. **Новодѣвичьяго монастыря.**

4. Икона Смоленскія Божія Матери, по сохранившемуся монастырскому преданію и старымъ описямъ, пожертвована Патріархомъ Филаретомъ Никитичемъ въ 1631 г. **Новодѣвичьяго монастыря.**

5. Образъ Иверскія Божіей Матери древняго греческаго письма, вышиною 1 арш. 14 вершк. На Богоматери и предвѣчномъ Младенцѣ вѣнцы серебряные. Вверху образа греческая надпись, означающая наименованіе иконы: «Н портаγτηςα τῶν Νῆεῶν» (вратарница обители). Образъ присланъ былъ въ 1648 г. въ Москву изъ Цареграда отъ патріарха Паремнія, ранѣе поставленъ былъ въ Московскомъ Успенскомъ Соборѣ, сопутствовалъ потомъ въ Поль-

скомъ походѣ царю Алексѣю Михайловичу въ 1654 г. Считается самымъ древнѣйшимъ въ Россіи спискомъ. **Новодѣвичьяго монастыря.**

6. Иконы въ одномъ общемъ басменномъ кіотѣ, называемыя «семейными» Царя Алексѣя Михайловича: Покровъ, Св. Троица, Алексѣй Митрополитъ, Божія Матерь съ преклоняющимися угодниками и три иконы, Славянскія (Словенскія) Божія Матери *). **Новодѣвичьяго монастыря.**

7. Икона Знаменія Божіей Матери съ предстоящими святыми, тезоименитыми дѣтямъ Царя Алексѣя Михайловича. По монастырской описи указана «письмомъ царскаго иконописца Симона Ушакова». **) **Новодѣвичьяго монастыря.**

8. Портретъ патріарха Никона во весь ростъ (лицо и руки рисованы); одежда вышита изъ разноцвѣтныхъ матерій; собственноручная работа царевны Татіаны Михайловны. **Воскресенскаго монастыря.**

9. Покровъ на гробницу Царя Алексѣя Михайловича, украшенный жемчугомъ, крупными аметистами и дробницами съ изображеніемъ Святыхъ. **Патріаршей Ризницы.**

10. Плащаница—даръ Царя Алексѣя Михайловича. **Новоспаскаго монастыря.**

11 и 12. Два кресла а) царя Алексѣя Михайловича и б) царицы Маріи Ильиничны; ручки и спинки мягкія, обитыя разноцвѣтнымъ аксамитомъ. **Саввино-Сторожевскаго монастыря.**

*) Словенская Богородицкая Одигитріева пустынь, нынѣ упраздненная мужская, основана была въ память явленія чудотворной иконы Божіей Матери, называемой Словенской, 23 октября 1635 г. *Ратшинъ*. Собраніе свѣдѣній о монастыряхъ, стр. 164.

**) Въ трудѣ Г. Д. Филимонова названномъ въ примѣчаніи къ слѣдующей 20 страницѣ, есть указаніе, во-первыхъ, что С. О. Ушаковъ работалъ въ Новодѣвичьемъ монастырѣ, а во-вторыхъ, что онъ писалъ образъ Знаменія Царевнѣ Иринѣ Михайловнѣ на кипарисной доскѣ. Возможно, что этотъ именно образъ и былъ пожертвованъ царевною въ Новодѣвичій монастырь.

13. Икона Смоленскія Божія Матери—Одигитріи, древняя шитая золотомъ и шелками, по монастырскому преданію, царевнами Софьей и Екатериной Алексѣевнами. **Ново-дѣвичьяго монастыря.**

14. Двѣ хоругви—вкладъ царевны Татіаны Михайловны. **Покровской Общины.**

15. Покровъ на гробницу Царя Михаила Ѳеодоровича, вкладъ его августѣйшаго сына царя, Алексѣя Михайловича, такъ же богато украшенный, какъ и покровъ послѣдняго. **Патріаршей Ризницы.**

15б. Знамя времени царствованія Алексѣя Михайловича. **Оружейной палаты.**

16. Покровъ на гробницу Царицы Наталіи Кирилловны, второй супруги Царя Алексѣя Михайловича. **Вознесенскаго монастыря.**

17. Покровъ на гробницу царевны Анны Алексѣевны. Вкладъ 1659 г. ея августѣйшаго родителя царя Алексѣя Михайловича. **Вознесенскаго монастыря.**

18. Покровъ на гробницу царицы Маріи Ильиничны, супруги царя Алексѣя Михайловича. **Вознесенскаго монастыря.**

19. Покровъ на мощи Преп. Сергія, съ прекрасно вышитымъ по камкѣ изображеніемъ Преподобнаго во весь ростъ. Даръ царя Алексѣя Михайловича и царицы Маріи Ильиничны 7175 (1666—67). **Троице-Сергіевой лавры.**

20. Икона Владимірскія Божія Матери, писана въ 7176 г. (1667—68) извѣстнымъ русскимъ изографомъ Симономъ Ѳеодоровичемъ **Ушаковымъ**. Внизу иконы за Кремлевскими стѣнами видны лицевыя изображенія: съ лѣвой стороны царя Алексѣя Михайловича съ короною на головѣ и свиткомъ въ рукѣ, съ правой—царицы Марьи Ильиничны—также со свиткомъ и въ коронѣ, а впереди нея—царевичей Ѳеодора и Алексѣя Алексѣевичей. Внизу же—

видъ Успенскаго собора, изображенія его основателей св. Петра Митрополита и князя Ивана Даниловича Калиты. Кругомъ Богоматери съ Предвѣчнымъ младенцемъ изображенія митрополитовъ, патріарховъ, блаженныхъ и многихъ святыхъ *). **Церкви Грузинскія Божія Матери, въ Москвѣ.**

21. Икона Преподобн. Никиты Столпника, находилась въ келліи патріарха Никона. **Воскресенскаго монастыря.**

22. Икона Знаменія Божіей Матери, украшенная жемчугомъ и драгоценными камнями. Изъ келліи царевны Екатерины Алексѣевны. **Новодѣвичьяго монастыря.**

23. Икона Благовѣщенія—вкладъ царевны Маріи Алексѣевны. **Симонова монастыря.**

24. Икона Знаменія Божіей Матери—вкладъ ея же. **Симонова монастыря.**

25. Икона Страсти Господни, рѣзная на кипарисѣ, «царскій вкладъ». **Покровской Общины.**

ВИТРИНА А (деревянная черная).

26. Пелена подвѣсная къ престолу съ изображеніемъ Преподн. Саввы, шитая серебромъ, золотомъ и шелкомъ, малиноваго бархата съ опушкой изъ таусиноваго бархата, съ осьмиконечнымъ крестомъ, обнизаннымъ жемчугомъ, со многими дробницами, изображеніями святыхъ, въ жемчугѣ. По преданію собственноручная работа Царицы Маріи Ильиничны, супруги царя Алексія Михайловича. **Саввино-Сторожевскаго монастыря.**

*) Покойный Г. Д. Филимоновъ въ статьѣ, посвященной Симону Ушакову и русской иконописи («Сборникъ на 1873 г. Общества древне-русскаго искусства при Москов. Публичномъ музеѣ», стр. 39), находитъ эту икону «по составу и исполненію не только замѣчательнѣйшимъ произведеніемъ мастера, но и однимъ изъ первыхъ памятниковъ русской иконописи XVII вѣка». Лицамъ, желающимъ подробно ознакомиться съ описаніемъ настоящей иконы, какъ равно и съ другими работами Ушакова, рекомендуемъ вышеназванную книгу.

27. Рукопись старинною скорописью, съ красочными за-
ставками, Уложенія Царя Алексѣя Михайловича 1649 г.
Церкви Св. Троицы въ г. Волоколамскѣ.

28. Житіе Св. Николая, рукопись, написанная уставомъ.
Вкладъ Царя Алексѣя Михайловича. Угрѣшскаго мо-
настыря.

29. Тріодъ цвѣтная, печатная, вкладъ Царя Алексѣя
Михайловича. Церкви Св. Троицы въ Вишнякахъ.

ВИТРИНА Б (маленькая деревянная на окнѣ).

30. Модель церкви Казанскія Божія Матери въ селѣ
Котельникахъ, Московскаго уѣзда, построенной повелѣ-
ніемъ царя Алексѣя Михайловича, съ двумя фотографіями
храма. Означенной церкви.

ВИТРИНА В.

Церковныя книги, напечатанныя при Царѣ Але-
ксѣѣ Михайловичѣ.

31. Евангеліе напрестольное. Москва. 1653 г.

32. Библія. Москва. 1663 г.

33. Патерикъ Печерскій. Кіевъ. 1661 г.

Библіотеки Московской Синодальной Типографіи.

ВИТРИНА Г (деревянная у окна).

34. Воздухи—даръ царевны Маріи Алексѣевны. Симо-
нова монастыря.

ВИТРИНА Д.

35. Воздухи, шитые золотомъ и шелками, собственноручной работы второй супруги царя Алексѣя Михайловича; царицы Наталіи Кирилловны, урожденной Нарышкиной, матери Императора Петра Великаго. **Покровской церкви, въ селѣ Филихъ.**

ВИТРИНА Е.

36. Покровы и воздухи на священные сосуды, два состава: а) малиноваго бархата и б) шитые золотомъ, серебромъ и шелками; тѣ и другіе обнизаны жемчугомъ. Изображенія: на одномъ покровѣ—Знаменіе Б. М., на другомъ—Богомладенецъ на блюдѣ, а надъ нимъ ангелы съ рипидами, на воздухахъ—Положеніе во гробъ. По преданію, воздухи устроены собственноручно царицей Маріей Ильиничной. **Саввино-Сторожевскаго монастыря.**

ВИТРИНА Ж (у противоположной стѣны).

Церковныя книги, напечатанныя при Царяхъ Михаилѣ Ѳеодоровичѣ и Алексѣѣ Михайловичѣ.

37. Прологъ. Москва. 1641 г.

38. Уложеніе царя Алексѣя Михайловича. Москва. 1649 г.

39. Грамматика славянская. Москва. 1648 г.

40. Евангеліе учительное. 1652 г.

41. Извѣщеніе чудесе о сложеніи перстовъ. Москва. 1677 г.

42. Поученіе Патріарха Никона по случаю моровой язвы. Москва. 1656 г.

43. Еомы Кемпійскаго о подражаніи Христу, напечатана въ Дельскомъ *) монастырѣ, 1647 г. Даръ Патріарха Никона въ Воскресенскій монастырь.

Библиотеки Московской Синодальной Типографіи.

ВИТРИНА 3.

44. Два покровца XVII вѣка. По преданію вкладъ царя Алексѣя Михайловича. Покровской общины.

ВИТРИНА II (у окна).

45. Полотенце, вышитое шелками и золотомъ, собственноручная работа царицы Наталіи Кирилловны, второй супруги Царя Алексѣя Михайловича. Покровской, на Филяхъ, церкви.

ВИТРИНА I (металлическая, первая отъ входа).

46. Верхняя полка. Евангеліе, обложено золотымъ аксамитомъ; верхняя доска гладкая серебряная, позлащенная на ней средникъ съ Деисусомъ и 4 наугольника съ Евангелистами, серебряные, позлащенные, унизанные кругомъ жемчугомъ, и 4 запаны золотыя съ драгоценными камнями. Начальныя буквы и прописи исполнены золотомъ. Печатано въ 1677 году. Пожертвовано 1 февр. 1679 г. царевной Татьяной Михайловной по сестрѣ своей царевнѣ княжнѣ Иринѣ Михайловнѣ «для вѣчнаго поминовенія». Новоспасскаго монастыря.

*) Въ гор. Терговищѣ въ Румыніи.

47. Священные сосуды, въ полномъ составѣ, золотые, вѣсомъ 7 фун. безъ 2 зол., украшены разноцвѣтными камнями. Надпись: «Сооружены повелѣніемъ царя Алексія Михайловича и царицы Маріи Ильиничны». **Саввино-Сторожевскаго монастыря.**

48. Потиръ, лжица и дискось, звѣздца, золотые, чеканные, вѣсомъ въ 5 фун. 10 $\frac{1}{2}$ зол.; пожертвованы царемъ Алексѣемъ Михайловичемъ въ 1659 году «въ вѣчную память по царевнѣ Аннѣ Алексіевнѣ». **Вознесенскаго монастыря.**

49. Напрестольное евангеліе печатное 1698 г., большого формата, украшенное драгоценными камнями и жемчугомъ. «Прислано изъ Дворца». **Вознесенскаго монастыря.**

50. Палица патріарха Никона, подаренная ему Алексѣемъ Михайловичемъ; на ней по золотой землѣ вышито и обнизано жемчугомъ изображеніе Успенія Богоматери; по краямъ жемчугомъ сдѣлана надпись, кѣмъ и кому сдѣлана палица. **Патріаршей Ризницы.**

51. Напрестольный крестъ, хрустальный. Даръ царевны Татіаны Михайловны. **Воскресенскаго монастыря.**

52. Палица, шитая золотомъ, серебромъ и шелкомъ, унизанная жемчугомъ, съ золотыми кистями и серебрянымъ крюкомъ, на тафтѣ. На поляхъ надпись, исполненная жемчугомъ: «Повелѣніемъ царя Алексія Михайловича и царицы Маріи Ильиничны». **Саввино-Сторожевскаго мон.**

53. Напрестольный золотой крестъ съ литымъ Распятіемъ. Даръ царя Алексѣя Михайловича и его супруги, царицы Маріи Ильиничны. **Чудова монастыря.**

54. Напрестольный крестъ серебряный вызолоченный, украшенный жемчугомъ и аметистами. Распятіе—литое. Даръ царя Алексія Михайловича и царицы Маріи Ильиничны. **Зачатьевскаго монастыря.**

55. Грамота Царей Іоанна и Петра Алексѣевичей. Орнаментныя украшенія, по свидѣтельству покойнаго архимандрита. Амфилохія, сдѣланы собственноручно царевною Татіаною Михайловною. **Воскресенскаго монастыря.**

56. Жалованная грамота царя Алексѣя Михайловича Спасо-Преображенскому Пыскорскому монастырю на угоды, одна изъ замѣчательнѣйшихъ по имѣющимся на ней орнаментамъ. 1674 года, на 3 листахъ. Въ верхней части грамоты красочное изображеніе Преображенія Господня, а въ немъ Спасителя въ пеленахъ. Кругомъ текста изящной работы орнаментъ. Красная государственная печать заключена въ особый серебряный ободокъ. По Соликамску № 4. Москов. Архива Министерства Юстиціи.

ВИТРИНА К (также металлическая).

57. Кадило серебряное, позлащенное, верхъ въ видѣ главы храма, пожертвованное царемъ Алексѣемъ Михайловичемъ. Саввино-Сторожевскаго монастыря.

58. Большая корона (митра) патр. Никона, художественно исполнена въ 1655 г. Надѣвалась патр. Никономъ и его преемниками лишь въ торжественныхъ случаяхъ. Патриаршей Ризницы.

59. Сѣребряная кружка (стопа), пожертвованная царемъ Алексѣемъ Михайловичемъ и царицею Маріею Ильиничною 20 августа 7162 (1654) г. Успенскаго сѣбора.

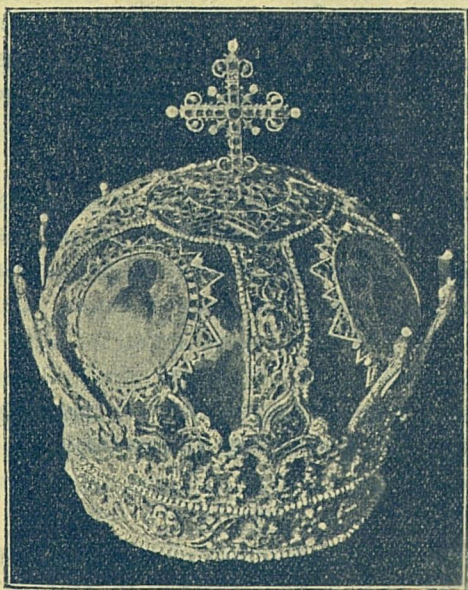
60. Серебряное, позлащенное блюдо, сдѣланное въ 1671 году, по повелѣнію царя Алексѣя Михайловича и поставленное на надгробіе царицы Маріи Ильиничны, урожденной Милославской. Вѣсу 2 ф. 14 зол. Вознесенскаго мон.

61. Серебряное восьмиугольное блюдо, поднесенное 1648 (7156) года фѣвраля въ 12 день царю Алексію Михайловичу голландскимъ купцомъ Давидомъ Николаевымъ съ товарищи. Вѣсу 1 фунтъ. Вознесенскаго мон.

62. Ковшъ золотой для теплоты, на немъ вырѣзана надпись: «Чарка царевны Анны Алексѣевны». Вознесенскаго монастыря.

63. Серебряное блюдо, находившееся въ домашнемъ употребленіи царевны Татіаны Михайловны, а потомъ поставленное на надгробіе ея. Вѣсу 2 ф. 82 зол. **Вознесенскаго монастыря.**

64. Серебряное, внутри вызолоченное, блюдо, принадлежавшее царицѣ Наталіи Кирилловнѣ, урожденной Нарышкиной. Вѣсу 2 ф. 3 зол. **Московского Вознесенскаго монастыря.**



Митра Патріарха Никона, называемая «короной», 1653 года № 58.

65. Серебряное блюдо, чеканное съ орнаментомъ, присланное изъ «Кормоваго Дворца» на надгробіе схимонахини Анфисы, дочери царя Михаила Ѳеодоровича. Вѣсу 1 ф. 35 зол. **Вознесенскаго монастыря.**

66. Ножикъ и вилка царя Алексѣя Михайловича, столовые, съ серебряными черенками, стариннаго образца искусной работы, въ парчевыхъ ножнахъ. **Саввино-Сторожевскаго монастыря.**

67. Евангеліе напрестольное, крышки украшены драгоценными камнями; застѣжки съ сапфирами; вкладъ царя Ѳеодора Алексѣевича. **Саввино-Сторожевскаго монастыря.**

68. (Третья полка). Крестъ напрестольный, серебряный позлащенный. Распятіе литое. Украшенъ 192 жемчужинами и 9-ю разноцвѣтными камнями. Надпись: «Повелѣніемъ царя Алексія Михайловича и царицы Маріи Ильиничны». **Саввино-Сторожевскаго монастыря.**

69. Евангеліе большого формата, верхняя доска серебряная, вызолоченная. Вкладъ царевны Татіаны Михайловны. **Воскресенскаго монастыря.**

70. Крестъ серебряный вызолоченный, пожертвованный царемъ Алексіемъ Михайловичемъ и царицею Марьею Ильиничною въ придѣлъ св. Дмитрія Солунскаго, какъ видно по надписи. **Успенскаго собора.**

71. Евангеліе напрестольное большого формата, верхняя доска золотая, украшена эмалью и драгоценными камнями. Вкладъ царевны Маріи Алексѣвны «на вѣчное поминовеніе царя Θεодора Алексѣвича». **Симонова монастыря,**

72. Покровъ и два воздуха, шитые царевной Татьяной Михайловной. **Воскресенскаго монастыря.**

ВИТРИНА Л (деревянная, вертикальная).

73. Риза изъ покрыва золотнаго аксамита съ золотыми цвѣтами и разводами краснаго и зеленаго бархата. Оплечье темновишневаго бархата, низано жемчугомъ и украшено драгоценными камнями. Дана по царевнѣ Иринѣ Михайловнѣ. **Новоспаскаго монастыря.**

74. Риза изъ золотого штофа съ жемчугомъ и драгоценными камнями въ видѣ украшеній. Даръ царевны Маріи Алексѣвны. **Симонова монастыря.**

75. Риза парчевая золотыми травами, оплечье украшено жемчугомъ и продолговатыми драгунками съ выгравиро-

ванными святыми, подольникъ красный отласный. Даръ царевны Маріи Алексѣвны. **Симонова монастыря.**

ВИТРИНА М (деревянная, вертикальная).

76. Потиръ, дискось, звѣздца и лжица—даръ царевны Маріи Алексѣвны въ 1710 г. **Симонова монастыря.**

77. Сосуды серебряные лощатые, поддонъ у чаши шестигранный. Даръ царя Алексѣя Михайловича 1657 г. **Воскресенскаго монастыря.**

78. Напрестольное евангеліе въ серебряномъ окладѣ, украшенное драгоценными камнями. Вкладъ царевны Татьяны Михайловны. **Воскресенскаго монастыря.**

79. Евангеліе въ листъ печатное 1677 года, на полуалександрійской бумагѣ. Верхняя дска золотая съ пятью накладными изображеніями, писанными чернью: Распятіе Спасителя съ предстоящими; а по угламъ 4 евангелиста съ ихъ символами. По листамъ рѣдкой работы орнаментныя и лицевыя изображенія евангелистовъ въ краскахъ. Вокругъ дски Евангелія и находящихся на немъ пяти изображеній 486 бурмитскихъ зеренъ. На загибѣ дски сдѣлана чернью надпись: «Лѣта 7188-го года (1679) октября въ 1-ый день, при державѣ Царя Θεодора Алексіевича, тетка его Государева, Царевна Татіана Михайловна построила сіе святое Евангеліе Пречистыя Богородицы въ Новодѣвичь монастырь по своихъ царскихъ сродникахъ въ вѣчное поминовеніе». **Новодѣвичьяго монастыря.**

80. Крестъ воздвизальный серебряный, позолоченный, отъ верха до рукояти обнизанный среднимъ жемчугомъ, а по концамъ украшенный двумя яхонтами голубыми и двумя лалами; на рукояти вырѣзана надпись: «Лѣта 7193 (1684) марта въ 27 день построила сей крестъ царевна Татьяна Михайловна въ Знаменскій монастырь, что въ Китаѣ, по сестрѣ своей цесаревнѣ Иринѣ Михайловнѣ, въ вѣчное поминовеніе». **Знаменскаго монастыря.**

81. (Третья полка). Оловянное блюдо. Вкладъ царевны Маріи Алексѣевны. **Покровской общины.**

82. Ковшъ серебряный, внутри вызолоченный, съ изображеніемъ двуглаваго орла. Даръ царя Алексѣя Михайловича. **Богоявленскаго монастыря.**

ВИТРИНА Н (деревянная вертикальная).

83. Евангеліе большого формата, имѣетъ вѣсу $2\frac{1}{2}$ пуда, богато украшено драгоценными камнями и эмалью. Вкладъ царицы Наталіи Кирилловны. **Успенскаго собора.**

ВИТРИНА О (металлическая).

84. Сакось патр. Никона, изъ пепельчатой золотой парчи, очень красивъ, данъ царемъ Алексѣемъ Михайловичемъ по бояринѣ Никитѣ Ив. Романовѣ (двоюр. дядѣ Царя † 11 дек. 1655 г.). **Патріаршей Ризницы.**

85. Сакось патр. Никона изъ матеріи, по всему саккосу золотое поле, по которому низаны жемчугомъ изображенія Спасителя, Богоматери, апостоловъ, пророковъ (спереди—Новый Заветъ, сзади—Ветхій); лица и руки шиты шелками; даръ царя Алексѣя Михайловича патр. Никону въ 1655 году «въ поминованіе патріарха Филарета». **Патріаршей Ризницы.**

86. Священническая риза,—даръ царя Алексія Михайловича,—изъ золотого травчатаго аксамита по красной змѣ, оплечье малиноваго бархата, обнизано жемчугомъ, крестъ жемчужный съ 5-ю разноцвѣтными камнями; звѣзда зеленаго бархата съ золотымъ херувимомъ; подольникъ обьяринный алаго цвѣта съ золото-серебряными кружками и городками. Жемчугу 100 фунтовъ. Передняя сторона одинаковой длины съ задней. **Саввино-Сторожевскаго монастыря.**

87. Фелонь, данная на поминовение супруги царя Михаила Озодоровича—Евдокии Лукьяновны, золотой парчи, по коей травы разныхъ цвѣтовъ, оплечье съ продольными дробницами, червчатого бархата, какъ и подольникъ, съ такими же украшеніями. **Патріаршей Ризницы.**

ВИТРИНА П (металлическая).

88. Верхняя полка. Ведро серебряно - вызолоченное для вливанія имъ воды въ кадъ при водосвященіи вкладъ царя Алексѣя Михайловича 1653 года. **Патріаршей Ризницы.**

89. Евангеліе большого формата, украшено драгоценными камнями. Вкладъ царя Озодора Алексѣевича. **Зачатіевского монастыря.**

90. Кадъ водосвятная—даръ царя Алексѣя Михайловича. **Саввино-Сторожевскаго монастыря.**

91. Псалтирь, по которой, по монастырскимъ свѣдѣніямъ, обучался грамотѣ Царь Алексѣй Михайловичъ. **Саввино-Сторожевскаго монастыря.**

92. Нижняя полка. Лоханъ серебряная, дынею царя Алексѣя Михайловича. **Успенскаго собора.**

93. Блюдо серебряное большое—вкладъ Алексѣя Михайловича, пожертвовано царями Іоанномъ и Петромъ Алексѣевичами. **Успенскаго собора.**

94. Напрестольный крестъ деревянный, обложенный серебромъ, мѣстами вызолоченъ. Царскій вкладъ XVII в. **Покровской общины.**

95. Нижняя полка. Водосвятная чаша широкая съ глухой массивной крышкой и висячими ушками, серебряная вызолоченая. **Патріаршей Ризницы.**



ВИТРИНА Р (деревянная высокая въ углу).

96. Верхній спорокъ съ шубы царя Алексія Михайловича, персидскаго краснаго атласа съ золотыми травочками. **Саввино-Сторожевскаго монастыря.**

97. Кушакъ его же шелковый, персидскій, съ пестрыми поперечными полосами. **Саввино-Сторожевскаго монастыря.**

98. Холодное верхнее платье, или опашень, царицы Маріи Ильиничны, изъ оранжевой объяри, съ серебрянымъ кружевомъ, съ прорѣзами на бокахъ. **Саввино-Сторожевскаго монастыря.**

99. Скатерть Царя Алексѣя Михайловича **Саввино-Сторожевскаго монастыря.**

100. Холодное верхнее платье, или опашень, царевны Софіи Алексѣевны, изъ шелковой, шелкотравчатой персидской матеріи по бѣлой землѣ. Длина его 1 ар. 9 вер. **Саввино-Сторожевскаго монастыря.**

ПАЛАТА Г

поперечная узкая.

Стѣны. Стѣва направо.

1. Поясной портретъ святѣйшаго патріарха Гермогена, въ клобукѣ, писанный масляными красками. **Новоспасскаго монастыря.**

2. Поясной портретъ свят. патріарха Филарета, въ митрѣ, писанный масляными красками. **Новоспасскаго монастыря.**

3. Портретъ поясной свят. патріарха Филарета, въ митрѣ, писанъ масляными красками. **Воскресенскаго монастыря.**

4. Портретъ въ ростъ свят. патріарха Никона, писанный Угрскимъ живописцемъ (время царя Алексія Михайловича) Іоанномъ Дитерсомъ около 1656 года; писанъ масляными красками. **Воскресенскаго монастыря.**

5. Портретъ поясной царя Алексѣя Михайловича, въ царской одеждѣ съ скипетромъ и державою, писанъ масляными красками. **Саввино-Сторожевскаго монастыря.**

6. Портретъ поясной царя Θεодора Алексѣевича въ царской одеждѣ, писанный масляными красками. **Саввино-Сторожевскаго монастыря.**

7. Картина, писанная масляными красками на холстѣ, называется «знаменемъ царевны Софіи Алексѣевны», изображенной внутри двуглаваго орла въ царскомъ облаченіи и вѣнцѣ, со скипетромъ и державою въ рукахъ. На подлинникѣ была надпись: «Божію милостію, Софія Алексѣевна, всея Русіи **самодержица**». По указу Императора Петра Великаго, всѣ снимки этой картины отбирались. Со-

хранившійся снимокъ является, такимъ образомъ, рѣдкимъ экземпляромъ. **Новодѣвичьяго монастыря.**

8. Портретъ поясной царя Петра Алексѣевича въ латахъ и порфирѣ, писанъ масляными красками. **Воскресенскаго монастыря.**

9. Портретъ царицы Евдокіи Ѳеодоровны Лопухиной, жены Петра Великаго, въ монашескомъ одѣяніи, съ книгою въ рукѣ. **Новодѣвичьяго монастыря.**

10. Портретъ (поясной) царицы Евдокіи Ѳеодоровны Лопухиной) въ иноческой одеждѣ. **Воскресенскаго мон.**

11. Портретъ погрудный со звѣздою царя Петра Алексѣевича, писанъ масляными красками. **Саввино-Сторожевскаго монастыря.**

12. Портретъ поясной царевны Софіи Алексѣевны, въ иночествѣ Сусанны, въ монашеской одеждѣ, писанъ масляными красками. **Саввино-Сторожевскаго монастыря.**

13. Портретъ царевны Софіи Алексѣевны. **Московской Оружейной Палаты.**

14. Преподобный Діонисій диктуеть грамоты инокамъ Троице-Сергіевой Лавры. Картина рисована углемъ В. М. Васнецовымъ. Изъ собр. **П. И. Харитоненко.**

15. Святѣйшій Гермогенъ патріархъ всея Россіи въ заточеніи Чудова монастыря 1612 года 17 февраля. Картина углемъ **В. М. Васнецова.**

16. Картина Креста Господня съ предстоящими царями Константиномъ и Еленой, царемъ Алексѣемъ Михайловичемъ, Маріей Ильиничной и патріархомъ Никономъ. Писана на холстѣ. **Новодѣвичьяго монастыря.**

17. Картина Равноапостольныхъ царей Константина и Елены, съ изображеніемъ въ срединѣ Животворящаго Креста, съ одной стороны царя Алексѣя Михайловича, съ другой—царицы Маріи Ильиничны, съ лѣвой патріарха

Никона въ колѣнопреклоненномъ положеніи. Писанъ на полотнѣ вышиною 1 арш. $2\frac{3}{4}$ в., шириною $10\frac{1}{4}$ в.

Внизу подпись: «Сказаніе о св. мощахъ во святомъ крестѣ, что на Океанѣ въ заливѣ Бѣлаго моря на Киі островѣ въ Крестномъ монастырѣ, собранное святѣйшимъ Никономъ патріархомъ Московскимъ; о томъ крестѣ пишетъ до разныхъ 300 святынь, но понеже иныя св. мощи въ томъ крестѣ затворены, и утверждены безъ надписанія. Якоже сей св. крестъ истинно изображенъ есть, написася того монастыря при архимандритѣ Макаріи 1785 г. въ февралѣ мѣсяцѣ». Московск. Зачатьевскаго монастыря.

ВИТРИНЫ А, Б и В.

ДОКУМЕНТЫ МОСКОВ. АРХИВА МИН. ЮСТИЦИИ.

18. Жалованная грамота Царя Михаила Ѳеодоровича игумену Покровскаго монастыря, на Балахнѣ 7122 г. (1614) февраля въ 17 день, на 3 листахъ съ орнаментомъ-буквою и красною печатью. По Балахнѣ № 14.

19. Жалов. грамота Царя Михаила Ѳеодор. Желѣзноборскому монастырю 8 февраля 1614 г. на села, на 2 листахъ, съ красн. печатью. По Костромѣ.

20. Жалов. грамота Царя Михаила Ѳеодор. 28 октября 1620 г. его отцу Патріарху Филарету Никитичу въ Москов. Успенскій монастырь на села, на 1 л., съ бол. буквою-орнаментомъ. По Каширѣ № 19.

21. Грамота Патріарха Филарета Никитича въ г. Алаторь воеводѣ о судѣ людей Троице-Сергіева монастыря въ вотчинахъ 1620 г. 12 іюля, на 3 л. По Москвѣ № 51.

22. Жалов. грамота Царя Мих. Ѳеодор. 16 марта 1621 г. Рождественскому монастырю на деревни, на 1 листъ съ орнаментомъ-буквою. По Калугѣ № 14.

23. Жалов. грамота Царя Мих. Ѳеодор. Троицкому Бѣлопесоцкому монастырю на деревню 30 іюня 1623 г., на 3 листахъ, съ орнаментомъ-буквою и кусочками красной печати. По Каширѣ № 21.

24. Правая грамота Царя Михаила Ѳеодоровича и Патріарха Филарета Никитича Пафнутьеву монастырю на слободку Тяшилову 1631 г., на 16 листахъ, съ небол. орнаментомъ и остатками 2 печатей. **По Каширѣ № 23.**

25. Жалов. грамота Царя Михаила Ѳеодор. 10 іюня 1645 г. Ипатьевскому монастырю на село Семеновское, на 1 листѣ, съ большою буквою-орнаментомъ. **По Кострома № 292.**

26. Жалов. грамота Царя Алексѣя Михайловича 1651 г. 31 де кабря Вознесенскому жен. въ Москвѣ монастырю на село Ставрово, на 1 листѣ, съ орнаментомъ-буквою и красною печатью. **По Владиміру № 226.**

27. Жалов. съ грамота Царя Алексѣя Мих. патріарху Никону 7161 г. (1653) фѣвраля, на 2 листахъ съ орнаментомъ безъ печати. **По Астрахани № 14.**

28. Жалов. грамота Царя Алексѣя Мих. Ив. Шетневу на вотчину за его службу 1668 г., на 1 листѣ, печатнымъ церковно-славянскимъ шрифтомъ. **По Костромѣ № 331.**

29. Правая грамота Царя Алексѣя Мих. Чудову монастырю, на 15 листахъ, съ буквою-орнаментомъ и печатью. **По Москвѣ**

30. Жалов. грамота Царя Ѳеодора Алексѣевича Ѳеодору Долгареву въ вотчину 27 фѣвраля 1682 г., на 1 листѣ. Печатная церковно-славянскимъ шрифтомъ. **По Бѣлоозеру № 281.**

31. Жалов. грамота Царей Іоанна и Петра Алексѣевичей 30 іюля 1683 г. Патріарху Іоакиму на деревню Бѣлкову, на 1 листѣ, съ большимъ орнаментомъ. **По Владиміру № 304.**

32. Жалов. грамота Ихъ же 3 ноября 1687 г. Патріарху Іоакиму на вотчины, на 1 листѣ, съ большимъ орнаментомъ. **По Владиміру № 354.**

33. Жалов. грамота Царей Іоанна и Петра Алексѣевичей Горицкому монастырю, на вотчины, 7 августа 1693 г., съ большимъ орнаментомъ. **По Костромѣ № 511.**

ПАЛАТА

Царей Θεодора, Іоанна и Петра Алексѣвичей.

Слѣва направо.

1. Портреть царя Θεодора Алексѣвича, писанный масляными красками, въ золоченой рамѣ. **Саввино-Сторожевскаго монастыря.**

2. (Въ углу) Икона Рудневскія Божія Матери, съ двенадцатыми праздниками, шитая жемчугомъ, въ серебряномъ окладѣ. Изъ бывшей келліи царевны Екатерины Алексѣвны. **Новодѣвичьяго монастыря.**

3. Покровъ съ гробницы царя Іоанна Алексѣвича, малиноваго бархата, украшенъ жемчугомъ, драгоценными изумрудами и дробницами съ эмалевыми изображеніями святыхъ, обнизанными рубинами и алмазами. **Патріаршей Ризницы.**

4. Покровъ съ гробницы первой супруги царя Θεодора Алексѣвича, царицы Агафьи Семеновны, урожденной Грушецкой, украшенъ мѣстами сапфирами, на дробницахъ изображенія святыхъ выгравированы. **Патріаршей Ризницы.**

5. Портреть царя Іоанна Алексѣвича. **Московской Оружейной Палаты.**

6. Портреть царя Петра Алексѣвича. **Московской Оружейной Палаты.**

7. Портретъ царя Ѳеодора Алексѣевича. **Московской Оружейной Палаты.**

8. Покровъ съ гробницы царевны Ирины Михайловны малиноваго бархата, украшенъ жемчугомъ и мѣстами драгоцѣнными камнями, изображенія на святыхъ выгравированы. **Новоспасскаго монастыря.**

9. Образъ Спасителя съ надписью: «Иисусъ Христосъ, Архіерей Великій, прошедый небеса», онъ же именуется «Деисусъ» и «Предста Царица», вышиною 2 арш. 8 в., шириною 1 ар. 13 в. Внизу подпись: «7187 (1678) года ноября въ 11 день, устроенъ сей образъ повелѣніемъ Царя Ѳеодора Алексѣевича всея Россіи самодержца». Еще ниже: «А труды у сего образа зографа Никиты Павлова съ товарищи». **Новодѣвичьяго монастыря.**

ВИТРИНА А (деревянная).

10. Воздухи и покровъ для сосудовъ, вышитые жемчугомъ, украшенные драгоцѣнными камнями. Даръ царя Ѳеодора Алексѣевича, 1676 года. **Троице-Сергіевой Лавры.**

ВИТРИНА Б (у окна).

11. Крестъ напрестольный, золотой осьмиконечный, на немъ Распятіе золотое, накладное, гладкое съ чернью и 6 запанъ золотыхъ, съ драгоцѣнными камнями. Пожертвованъ въ 7188 г. (1680 г.) Царемъ Ѳеодоромъ Алексѣевичемъ по теткѣ его, царевнѣ Иринѣ Михайловнѣ. **Новоспасскаго монастыря.**

12. Крестъ серебряный вызолоченный, съ накладнымъ золотымъ Распятіемъ. Вѣсу въ немъ 2 ф. 24 зол. Кру-

гомъ всего креста съ лицевой стороны, а также въ вѣнцѣ Спасителя и въ коронѣ надъ вѣнцомъ 4 запана. Вверху Распятія и около ручекъ яхонты въ золотѣ. Около ручекъ Спасителя и внизу 13 мелкихъ алмазовъ. «Построенъ тѣмъ царевны-монахини Сусанны Алексіевны и царевны Ѳеодосіи Алексѣевны 10 іюля 1703 г.». **Новодѣвичьяго монастыря.**

13. Крестъ напрестольный золотой съ эмалевымъ Распятіемъ, украшенъ алмазами, рубинами и изумрудами. Даръ царей Іоанна и Петра Алексѣевичей. **Успенскаго собора.**

14. Крестъ напрестольный съ эмалевымъ изображеніемъ Распятія, украшенъ драгоценными камнями—даръ царя Ѳеодора Алексѣевича въ 1681 г. **Симонова монастыря.**

15. Крестъ золотой, съ накладнымъ Распятіемъ золотымъ же, съ чернью, Золота 2 фунта 40 золотниковъ. Вокругъ Креста съ лицевой стороны обнизано 147 бурмитскими зернами. Вверху запанъ алмазный, въ немъ 8 мелкихъ и 1 средній алмазъ. Подъ запаномъ звѣзда съ 7 алмазами. По обѣ стороны звѣзды 2 груши съ 18 мелкими и 2 средними алмазами. Внизу креста, на лицевой сторонѣ, находится рѣзная полууставомъ надпись: «При державѣ царя Ѳеодора Алексіевича и при братьяхъ ево государевыхъ Іоаннѣ Алексѣевичѣ и при Петрѣ Алексѣевичѣ, построенъ сей крестъ повелѣніемъ сестры ихъ, Царевны Евдокіи Алексѣевны, по Отцѣ ихъ Государевѣ, блаженныя памяти по Царѣ Алексіи Михайловичѣ въ Новодѣвичъ монастырь въ лѣто 7185 (1676) декабря въ 20-й день». **Новодѣвичьяго монастыря.**

ВИТРИНА В.

16. Полотенце, шитое золотомъ и серебромъ, собственно-ручная работа царевны Софіи Алексѣевны. **Патріаршей Ризницы.**

ВИТРИНА Г (вертикальная).

17. Священническое облаченіе вишневаго бархата, съ оплечьями изъ парчи, на которой вытканы маленькія изображенія Спасителя. 1704 года. Даръ царевны Татьяны Михайловны. **Воскресенскаго монастыря.**

18. Священническое облаченіе золотой парчи, съ двуглавымъ орломъ на оплечьяхъ, парча рытаго бархата. 1678 года. Даръ царя Ѳеодора Алексѣевича. **Воскресенскаго монастыря.**

ВИТРИНА Д (у стѣны).

19. Жалованная грамота царя Ѳеодора Алексѣевича 1678 г. на вотчины, съ вислою на шнурѣ красною государственною печатью; украшена разнообразными орнаментами. **Воскресенскаго монастыря.**

20. Жалованная грамота царей Іоанна и Петра Алексѣевичей Воскресенскому монастырю на Истрѣ на вотчину для поминовенія царей Алексѣя Михайловича, Ѳеодора Алексѣевича и царицы Маріи Ильиничны, съ украшеніями цвѣтнымъ орнаментомъ, за государственною красною печатью. **Воскресенскаго монастыря.**

ВИТРИНА Е.

Церковныя книги, напечатанныя въ Москвѣ на государевомъ печатномъ дворѣ при царяхъ Алексѣѣ Михайловичѣ, Ѳеодорѣ, Іоаннѣ и Петрѣ Алексѣевичахъ.

21. Жезль Правленія, 1666 г.

22. Псалтирь риёмованная; Симеона Полоцкаго, 1680 г.

23. Житіе Варлаама и Іоасафа, 1681 г.

24. Жезль Правленія, 1686 г.

25. Православное исповѣданіе, 1696 г.

Московской Синодальной Типографіи.

ВИТРИНА Ж (у окна).

26. Обѣдъ душевный, Симеона Полоцкаго, 1681 г.

27. Соборникъ, 1700 г.

28. Книга Ефрема Сирина, 1701 г.

Московской Синодальной Типографіи.

ВИТРИНА З (низкая деревянная).

29. Евангеліе, на александрійской бумагѣ, писанное въ 1685 году уставомъ, по преданію, самою вкладчицею-царицею Марею Матѣевною, второю супругой царя Θεодора Алексіевича, урожденною Апраксиной. Переплеть изъ кипарисныхъ досокъ; окладъ золотой съ эмальированными изображеніями, украшенный 799 драгоцѣнными камнями (457 алмазовъ, 215 рубиновъ, 127 изумрудовъ) и жемчугомъ. Замѣчательны внутреннія украшенія въ текстѣ. **Архангельскаго собора.**

ВИТРИНА И (металлическая).

30. Верхняя полка. Митра, или шапка архимандричья, украшенная яхонтами и лалами. Подъ образами на низу

золоченый серебряный обручъ съ надписью: «Лѣта 7192 (1684) марта въ-день, повелѣніемъ царей Іоанна Алексіевича и Петра Алексіевича всея Росіи Самодержцевъ, построена при первомъ архимандритѣ Евѣиміи». Шапка послѣ передѣлана. **Знаменскаго монастыря.**

31. Потиръ серебряный вызолоченный. На чашѣ его 8 изображеній, а на поддонникѣ 3 литыхъ херувима вызолоченныхъ. Внизу потира надпись: «Лѣта 7194 (1685) г. ноября въ-день, повелѣніемъ Царей Іоанна Алексіевича, Петра Алексіевича и сестры ихъ, Царевны Ѳеодосіи Алексіевны построены сіи сосуды въ Новодѣвичь монастырь, въ церковь Іоасафа Царевича». Къ нему принадлежатъ серебряные же: дискосъ, 2 блюда, звѣздца и лжица. Въ потирѣ и его принадлежностяхъ серебра 3 фунта 23 золотника. **Новодѣвичьяго монастыря.**

32. Митра, низана по красному бархату жемчугомъ и драгоценными камнями, опущена золотою бахромой. Вверху дробница съ образомъ Спаса, внизу Божіей Матери, Предтечи и Св. Николая. Даръ царя Ѳеодора Алексѣевича. **Новоспасскаго монастыря.**

33. Евангеліе, въ большую четвертку листа, уже обветшавшее. Вкладъ Царицы Наталіи Кирилловны въ церковь Николая Чудотворца въ Серпуховскомъ Высоцкомъ монастырѣ, **означеннаго монастыря.**

34. Кадило серебряное. Было пожертвовано въ 1676 г. Царемъ Ѳеодоромъ Алексѣвичемъ въ Соловецкую пустынь. **Троицкой церкви, въ с. Фаустовѣ, Бронницкаго уѣзда.**

35. Митра—даръ царя Ѳеодора Алексѣевича, 1681 г. **Симонова монастыря.**

36. (Вторая полка) Сосуды царя Ѳеодора Алексѣевича 1680 г., золотые съ эмалью, украшенные драгоценными камнями, вѣсу въ нихъ золота 30 фунт. 58 зол. **Патріаршей Ризницы.**

37. Сосуды серебряные, вызолоченные, съ выгравированными изображеніями, даръ царя Ѳеодора Алексѣевича. **Успенскаго собора.**

38 (третья полка). Сосуды золотые; потиръ украшенъ драгоценными каменьями, дискось, звѣздица и два блюда. Вкладъ царевнѣ Ѳеодосіи и Маріи Алексѣевнѣ, 1711 г. **Чудова монастыря.**

39. Серебряный приборъ, состоящій изъ большого продолговатаго блюда съ стоящимъ въ срединѣ его кувшиномъ съ крышкою, съ чеканными орнаментами, очень тонкой иностранной работы. Надпись указываетъ, что принадлежалъ царевнѣ Наталіи Алексѣевнѣ. **Отъ Гр. М. И. Мусиной-Пушкиной *).**

40. Напрестольный крестъ серебряный. Былъ пожертвованъ Царемъ Ѳеодоромъ Алексѣвичемъ въ 1676 г. Соловецкой пустыни. **Троицкой церкви въ селѣ Фаустовѣ, Бронницкаго уѣзда.**

41. Потиръ золотой съ рѣзными изображеніями на чашѣ: Іисуса Христа, Іоанна Предтечи, Распятія Господня и Божіей Матери. Золота 5 фунт. 8 зол. На чашѣ 2 изумруда «первой воды», 2 голубыхъ яхонта. Въ яблокѣ, между чашей и поддонникомъ, 2 алыхъ яхонта, яхонтъ голубой и изумрудъ. На поддонникѣ потира, на яблокѣ надпись: «Въ лѣто 1711 сентября въ 13 день при державѣ Царя Петра Алексѣвича, тщаніемъ Царевны Ѳеодосіи Алексѣевны построень сей потиръ въ Обитель Пресвятыя Богородицы въ Новодѣвичъ монастырь изъ монастырскаго золота. **Новодѣвичьяго монастыря.**

42. Дискось золотой, звѣздица, лжица. Золота 3 ф. 68 зол. На краяхъ 2 яхонта голубыхъ и 2 изумруда. На поддонникѣ диска вырѣзана такая же надпись, какъ и на потирѣ, что жертвованіе царевны Ѳеодосіи Алексѣевны въ 1711 году. **Новодѣвичьяго монастыря.**

43 (четвертая полка). Водосвятная чаша серебряная, поддонникъ металлическій чеканный, ручки кольцами. Даръ царя Ѳеодора Алексѣвича, 1679 г. **Чудова монастыря.**

44. Серебряное, внутри и по краямъ вызолоченное, блюдо, принесенное царемъ Іоанномъ Алексѣвичемъ на надгробіе дочери его, царевны Маріи Іоанновны. **Вознесенскаго монастыря.**

*) Подробное описаніе этого прибора помѣщено въ трудѣ гр. Пав. С. Шереметева, Москва, 1913 г., «Влад. Петр. Шереметевъ».

45. Ковшъ серебряный, вызолоченный, на ручкѣ литой двуглавый орелъ. Какъ видно ихъ надписи, даръ царя Петра Алексѣевича таможенному бурмистру Ивану Ошенкову. **Новодѣвичьяго монастыря.**

46. Серебряное блюдо, вѣсомъ 2 ф. 2 зол., съ вызолоченными краями, принадлежало царю Іоанну Алексіевичу. **Вознесенскаго монастыря.**

47. Чаша небольшая съ крышкою, серебряная, съ чернью, внутри вызолоченная, вѣсу 93 золотника. На крышкѣ литой двуглавый орелъ съ тремя простыми зелеными камешками. На чашкѣ въ двухъ мѣстахъ надпись: «Повелѣніемъ Великія Государыни, Благовѣрныя Царевны и Великія Княжны Соѣи Алексѣвны, сдѣлана сія чаша къ ней Великой Государынѣ въ хоромы лѣта 7195 года (1686) сентября въ 6 день. **Новодѣвичьяго монастыря.**

48. Стопа изъ «царской хоромной посуды царевны Софіи Алексѣвны», серебряная вызолоченная, большая съ крышкою. На крышкѣ мужской головной рельефъ съ длинными волосами—локонами. Кругомъ кружки 6 также рельефныхъ лицевыхъ изображеній. **Новодѣвичьяго монастыря.**

49. Кружка вызолоченная съ чернью, столовая, серебряная, на ножкахъ, съ крышкою, на которой вырѣзанъ двуглавый орелъ. Вѣсу 3 фунта 14 золотниковъ. На ней надпись: «Повелѣніемъ Великія Государыни, Благовѣрныя Царевны и Великія Княжны Соѣи Алексѣвны, всея великія и малыя и бѣлыя Россіи самодержицы, сдѣлана сія стопа къ ней Великой Государынѣ въ хоромы лѣта 7195 года (1686—1687)». **Новодѣвичьяго монастыря.**

50. Блюдо серебряное, 9 вершк. въ діаметрѣ, вѣсомъ—3 ф. 53 зол., съ надписью по краямъ: «Лѣта 7193 (1695) іюня въ 15 день, Божією милостію великіе государи, цари и великіе князи Іоаннъ Алексѣевичъ, Петръ Алексѣевичъ всея великія и малыя и бѣлыя Россіи Самодержцы и тетка ихъ великихъ государей, великая княжна Татьяна Михайловна изволили сіе блюдо построить въ Знаменскій монастырь по благовѣрной великой государынѣ, царевнѣ и великой княжнѣ Иринѣ Михайловнѣ въ вѣчное поминовение». **Знаменскаго монастыря.**

51. Блюдо серебряное позлащенное съ выгравированнымъ изображеніемъ Креста Господня и града Іерусалима. Вѣсу 3 ф. 18 з. Царскій вкладъ.

ВИТРИНА I (металлическая).

52. Риза священническая, парча рытаго, оплечье малиноваго бархата, шитье жемчугомъ, вверху въ жемчугъ серебряныя вызолоченныя дробницы. Подольникъ парчевый— по бѣлому полю разными цвѣтами. Даръ царя Ѳеодора Алексѣевича на поминоvení царевны Ирины Михайловны. Саввино-Сторожевскаго монастыря.

53. Саккосъ патр. Адріана изъ золотнаго бархата на аксамитное дѣло; изящно низанъ кафимскимъ жемчугомъ; сдѣланъ изъ верхняго платья царя Алексѣя Михайловича въ 1691 году. Патріаршей Ризницы.



Саккосъ Патріарха Адріана изъ верхняго платья царя Алексѣя Михайловича. № 53,

54. Сакось патр. Адріана, парчевый золотный, по бархатной красной землѣ, съ петельчатыми злато-серебряными орлами; сдѣланъ изъ платья вел. кн. Ивана Алексѣевича для поминовенія его, въ 1696 году. Патріаршей Ризницы.

ВИТРИНА К.

55 и 56. Октоихъ и Тріодъ цвѣтная,—вкладъ царей Петра и Іоанна Алексѣевичей.

57. Псалтирь слѣдованная, по преданію, съ собственноручной подписью Царевны Софіи Алексѣевны.

58. Тріодъ цвѣтная—жалованье царя Ѳеодора Алексѣевича.

59. Псалтирь слѣдованная—«по душѣ царевны Софіи».

60. Шестодневникъ «по душѣ царевны Софіи».

61. Синодики 1705 и 1710 годовъ.

62. Книга Дамаскина о Варлаамѣ Пустынникѣ—жалованье царя Ѳеодора Алексѣевича «Кутейнскимъ старицамъ», переведеннымъ въ Новодѣвичій монастырь.

Послѣднія 9 книгъ — Московскаго Новодѣвичьяго монастыря.



1913 г.

ЗАМѢЧЕННЫЯ ОПЕЧАТКИ.

	<i>Напечатано:</i>	<i>Слѣдуетъ:</i>
Стр. 8, ст. 9.	послѣдняго	предпослѣдняго
Стр. 12. Подпись подъ рис.	№ 4446.	№ 47.
Стр. 20 ст. 5.	Н в ер е ѡу.	Н в ер е ѡу.
Стр. 21. Въ примѣч., стр. 5 снизу.	20 страницъ,	23 страницъ,

14356

Цѣна **20** коп.